

RADIAL

art contemporain

11b, Quai de Turckheim - 67000 Strasbourg - 06 61 14 53 26 - art.radial@gmail.com

VERNISSAGE

Samedi 10 Septembre à partir de 17h
Dimanche 11 Septembre de 14h à 18h

EXPOSITION

10 SEPTEMBRE AU 16 OCTOBRE 2011

ouvert les après-midi du jeudi au dimanche
de 14h à 19h et sur rendez-vous

FRANÇOIS FRIES



PIUS MORGER



BIOGRAPHIE

Né à Zurich, Suisse.
Vit et travaille à Zurich.

Pius Morger a, entre 1981 et 1995, réalisé quatre films (scénario et mise en scène), monté et bruité divers autres films.

Depuis 1995, il ne réalise plus que des travaux avec sons dans l'espace, entre autres pour le théâtre, la danse, les musées et les expositions.

A partir de 2005, il s'adonne aux sculptures sonores. Depuis 2007, il est chargé de cours indépendant à l'Ecole technique supérieure de Lucerne, section vidéo.

Les sculptures créées par Pius Morger sont magnifiques par leur forme et leur matière mais en plus il leur donne vie avec des sons composés et interprétés pour chaque sculpture.

Ses sculptures sonores changent la perception de l'espace, elles entrent en contact avec le subconscient de l'auditeur.

Les sons sont joués doucement et discrètement. Ils sont structurés comme des bruits naturels avec des variations à peine perceptibles.

Ses sculptures peuvent être soit placées librement dans une pièce ou être accrochées sur un mur.

Sculptures sonores

- 2011 "Fragment I-III" Fibre de verre, 2 Canaux
- "Pompeji" Fibre de verre, 2 Canaux
- "Schritt" Serie Dual Fibre de verre, 2 Canaux
- 2010 "Blauer Ausschnitt" Fibre de verre, 2 Canaux
- "Torso" Serie Dual Fibre de verre, 2 Canaux
- 2008 "Rosebud" Serie Dual Fibre de verre, 4 Canaux
- 2007 "Black-Panel II" Schaumstoffplatte, Metal, 2 Canaux
- "Klanghimmel" Piezo- Strings, Metal, 4 Canaux
- "Salvinia" Serie Dual, Fibre de verre, 2 Canaux
- 2006 "Sound-Capsule" Serie Dual, Fibre de verre, 2 Canaux
- "Generalife" Piezo-String, Metal, 4 Canaux
- 2005 "Sierra" Fibre de verre, 6 Canaux

Espaces sonores

- 2011 Radial Art Contemporain - Strasbourg
- "Mystik" Museum Riedberg, Zürich
- "Art Seefeld" Zürich
- 2009 "Klangallee" Wildnispark Langenberg
- 2008 "Eis-Klangpalast" Alvaneu-Bad, Albulatal
- "Paula Roth- Stübli" Bellaluna, Albulatal
- 2007 "Klangschloss Greifensee" Greifensee, Zürich
- "Klanginsel" «Hear the World» Musée Phonak, Salzburg
- "A closer look" Créations sonores pour une exposition de photographies, UBS Zürich
- 2006 "in.floating soundsculpture 2. Akt"
- Skulpturengalerie Zürich
- 2006 "Generalife" Scultura Internazionale ad Agliè, Italie
- 2005 "Klangskulpturen und Klangräume" Galerie Hunziker
- 2004 "Spazieren durch virtuelle Landschaften"
- Kunstmuseum Lucerne
- 2004 "bling bling" Schweizerisches Landesmuseum Zürich
- 2002 "Die Nacht der Klänge" Nuit des Musées de Lucerne, Schloss Meggenhorn
- "Klangturm-Biel" Expo 02 Bienne
- "Magie de l'énergie" Expo 02 Neuchâtel
- 2001 "unverblümt" Galerie Susi Brunner, Zürich
- "Slow down" Ancien jardin botanique, Zürich
- "Atmosphäriellen" Galerie A16, Zürich
- 2000 "Lamborghini" Autostadt Wolfsburg
- "Bad Pyrmont" Expo 2000 Hannover
- 1998 "Weekend" Fête des Musiciens Suisse, Genève

Expositions collectives

- 2009 "offene Ateliers in der Stadt Zürich"
- "Triste" Pratval, Domleschg, avec Peter Diem
- 2007 "Objects in mirror are closer they appear" 107.
- Tonkünstlerfest, Zürich, avec Barb Wagner
- 2006 "in.floating sound.light 1. Akt" Skulpturengalerie Zürich,
- avec Arthur Berini
- "Dakar" Technopark Zürich, avec Arthur Berini

PIUS MORGER

"Le son est un événement à la fois organique et synthétique."



Torso 2010



Blauer Ausschnitt 2010

Créer avec des sons

"Mes travaux comme artiste sonore sont la poursuite d'une idée fondamentale: comment discrètement apporter le son dans un espace de sorte que celui-ci devienne lui-même espace ?

Le son est un événement à la fois organique et synthétique. Je prends comme modèle les sons et les bruits de notre environnement. Je fabrique chaque bruit synthétiquement et le place, en un écoulement organique, dans l'espace."

"Je donne forme, avec des résines en matière plastique, des caisses de résonance et, à travers un haut-parleur spécifique, je les mets en vibration.

Chaque sculpture a un son propre, qui est en harmonie avec la forme spécifique. Ainsi, pour l'observateur, il en résulte quelque chose de neuf."

"Je travaille avec des fréquences élevées et je fais à chaque fois l'expérience que ces sons élevés ont une puissance d'attraction magique.

Les tons élevés, s'ils ne sont pas stridents, nous laissent en paix et nous font un peu planer. Peut-être atteignons-nous, par le son aigu, acoustiquement quelque chose qui ressemble au silence.

Les sons ne vont pas dans un lieu précis, ils se répandent insensiblement dans l'espace.

Par la réduction de la forme sur une simple surface, apparaissent chez nous, à l'écoute des sons, des images intérieures toutes personnelles. "

Traduction: Bernard A. Diss



Sound Capsule 2006

FRANÇOIS FRIES

“La nécessité de relancer les dés est une préoccupation constante dans le travail de Fries.”

«**Tout s'écoule**» est une série réalisée en 2009 et 2010. Elle s'inscrit dans la continuité de la série «La mécanique des fluides» et se présente comme une sorte de conclusion de la série précédente, un peu comme si l'artiste avait fini par épuiser son sujet. Oui, tout s'écoule - les fluides tout comme la vie... La règle du jeu consiste ici à donner quelques directions aux couleurs puis à «laisser faire» afin que le tableau se construise seul dans la fluidité de la peinture. Là, pas de pinceaux mais des jus de différentes densités dans des seringues qui vont ensuite piquer dans le frais de la toile. La couleur se noie dans la résine puis réapparaît - parfois très fluide, comme un geyser - se love dans d'autres jus, mute... Le plaisir de François Fries se situe là, dans le spectacle du tableau en train de se faire. Une fois sec, le tableau n'est plus que la mémoire de cette expérience.

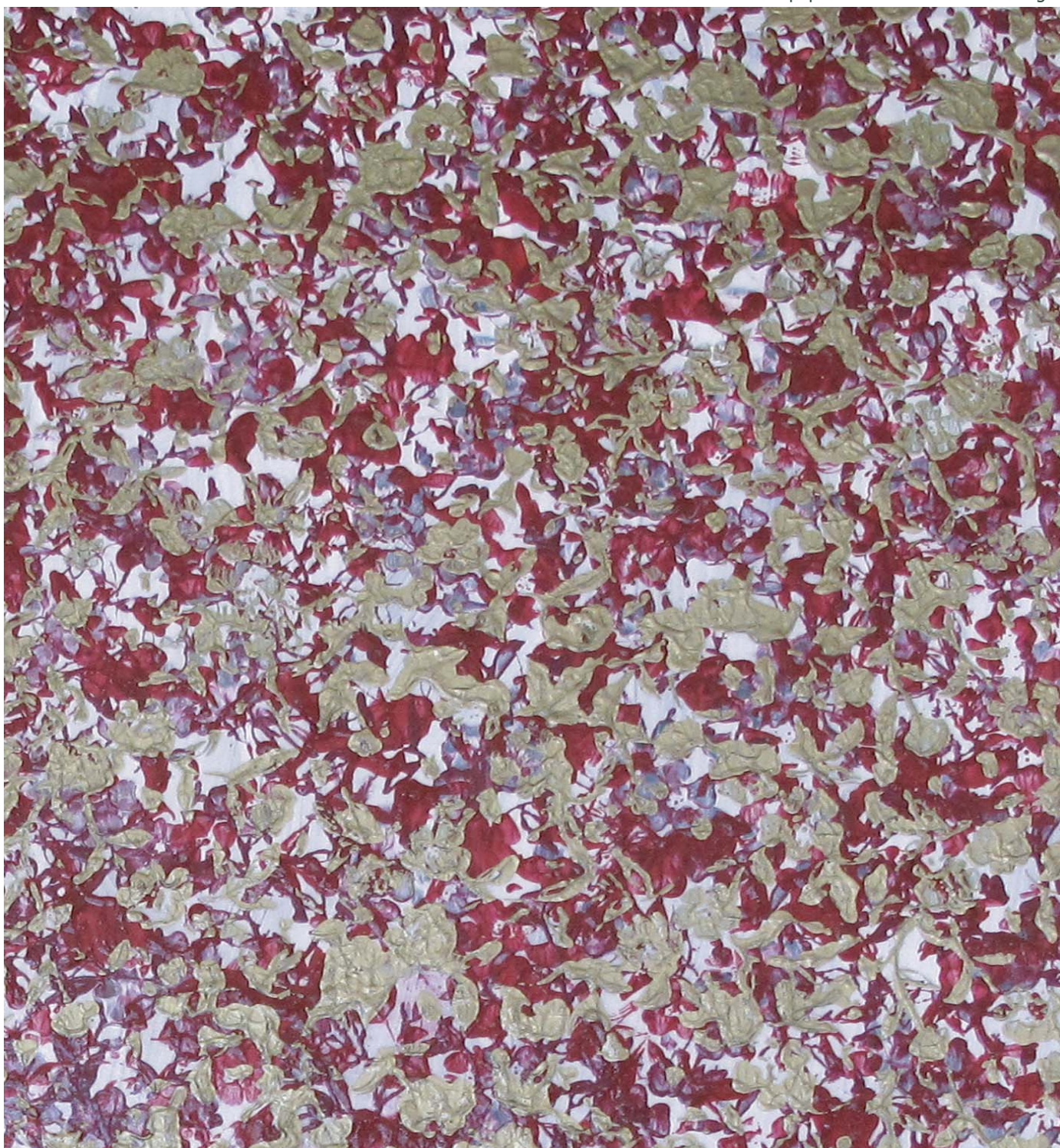
«**Wall Paper**» est un nouveau cycle qui se présente en rupture avec les séries précédentes. La nécessité de relancer les dés est une préoccupation constante dans le travail de Fries. Démarrée au printemps 2010 dans des ateliers temporaires entre Giverny et Honfleur, dans des terres intimement liées à la peinture impressionniste, cette nouvelle série s'écrit cette fois avec des outils rustiques, des sortes de pochoirs décoratifs qui servent à reproduire toutes sortes de motifs à l'infini. François Fries a voulu casser cet effet anonyme et pauvre de reproductibilité en y apportant une sensualité, une volupté toute impressionniste.

Thierry Robbe



Thème : Wall paper

Thème : Wall paper - Les dessous des feuillages



BIOGRAPHIE

Né à Lyon, France.
Vit et travaille à Paris.

Le parcours de François Fries est celui, atypique, de vas-et viens permanents entre la peinture, le cinéma et l'écriture.

Au début des années 80, tandis qu'il finit ses études de philosophie, d'histoire de l'art et d'économie, il s'essaie déjà, et avec assiduité, à la peinture. Pourtant, bien qu'ayant très jeune tissé un lien intime et constant avec la peinture, il se tourne vers le cinéma. Tandis qu'il collabore avec une des plus grandes maisons de production françaises, parallèlement, il partage, avec quelques amis peintres un grand atelier au Kremlin-Bicêtre, à Paris, et expose régulièrement dans le cadre de salons et d'expositions collectives telles que le Salon de Montrouge, Jeunes Peintures ou Courants d'art...

Au début des années 90, il lance sa propre maison de production, produit et réalise de nombreux courts-métrages, documentaires ou premières oeuvres, dont certaines amplement primés dans les festivals internationaux.

Pour François Fries, la peinture s'inscrit dans une expérience de la durée, et, tandis qu'il poursuit sa carrière dans le milieu du cinéma, il ne cesse jamais de peindre. En 1998, il publie un opuscule au titre signifiant : « De la pratique clandestine de la peinture en milieu salarié ».

Le besoin de revenir à une pratique artistique plus solitaire, soustendue d'enjeux plus personnels, se précise de jour en jour. Au début des années 2000, François Fries décide de se consacrer de manière exclusive à la peinture. D'expérimentations en expérimentations, de séries en séries, se dessine peu à peu un univers pictural dense et mystérieux, fluide, inquiet et tendre, dans une quête perpétuelle entre recouvrement et effacement. Depuis, il présente régulièrement son travail dans les foires d'art contemporain (Art Paris, avec la Galerie Smaghe en 2005, St'art et Slick Art Fair avec la Galerie Charlotte Norberg en 2006 et 2007) ainsi que dans des expositions collectives ou personnelles.

Le travail de François Fries se joue dans une transversalité des expressions, où l'acte pictural et l'écriture, l'image - cinématographique - et la narration sont toujours intimement mêlés.

Expositions personnelles

2011 Radial Art Contemporain - Strasbourg
La mécanique des fluides - Galerie Valérie Bach - Bruxelles
2010 Tout s'écoule - Galerie Charlotte Norberg - Paris
2009 La mécanique des fluides - Galerie Charlotte Norberg
2007 Galerie Artscenik - Lyon
2006 La Mélancolie de la Résine - Galerie Charlotte Norberg

Expositions collectives

2010 Chic Art Fair
2009 Slick 09 - Le 104 - Paris
Galerie du Triangle - Lyon
Galerie Charlotte Norberg
2008 Slick 08 Contemporary art fair- le 104 - Paris
Seconde Biennale d'art contemporain du Havre
2007 Exposition collective - Picasso Gallery - Washington
Slick 07 Contemporary art fair - Paris
Foire européenne d'art contemporain - Strasbourg
Galerie Laetitia de Caritat - Bruxelles - Belgique
2006 Slick 06 Contemporary art fair - Paris
2005 ArtParis - Galerie Smaghe
Fotograf - Mairie de Paris
Galerie Romanet - Paris
Salon Hildebrandt - Francfort
Foire européenne d'art contemporain - St'art - Strasbourg
2004 Exposition de groupe - Galerie Loft - Barcelone
Salon Littéraire, Galerie Artcore - Paris
En attendant le printemps - Galerie Smaghe - Paris
Salon de Montrouge - Montrouge

Editions

2010 Tout s'écoule - Catalogue à l'occasion de l'exposition à la galerie Charlotte Norberg
2007 Carnets de lutte - Constance et Cie
2006 La mélancolie de la résine, texte de Marie Deparis, Galerie Charlotte Norberg
2005 Les dessous des feuillages (catalogue peintures 2004 - 2005), à l'occasion de l'exposition Salon littéraire chez Artcore
2001 Sundays (catalogue peintures 1988 - 1999), Constance & cie
1998 De la pratique clandestine de la peinture en milieu salarié (journal), La Compagnie des images

EXPOSITION PASSEE



Radial a réuni Manu WURCH et Till AUGUSTIN pour leur première exposition en France.

Manu WURCH utilise des feuilles de papier fin daphné ou de riz qu'elle plie en carnets selon différentes techniques qui subissent un bain d'encre japonaise. Dépliés, ils offrent une infinie variété de formes et de nuances que Manu WURCH assemble et colle sur de la toile pour composer des jeux géométriques

Till AUGUSTIN utilise une technique similaire à la production de verre flotté. Des plaques de verre sont assemblées et sculptées comme le seraient des blocs de pierre. Une partie de la surface du verre traitée avec de l'oxyde de fer leur donne l'aspect d'une sculpture en métal brut

Radial Art Contemporain

Radial Art Contemporain est une jeune galerie strasbourgeoise, qui a pour objectif de présenter la création contemporaine nationale et internationale en sélectionnant des artistes attachés à une expression rigoureuse dans des modes d'approches complémentaires tels que la Peinture, la Photographie, la Sculpture et la Gravure.

Avec une programmation originale privilégiant simplicité, force et matière, la galerie Radial fait découvrir des artistes dont la recherche graphique et le travail sont axés sur des formes minimales d'expressions, l'abstraction et les monochromes avec l'utilisation de matériaux authentiques comme la toile, le papier et les mixed media.

Située à Strasbourg 11b, quai de Turckheim, la galerie Radial Art Contemporain est proche du Musée d'Art Moderne et Contemporain, de l'ENA et du quartier de la Petite France.

PROCHAINE EXPOSITION : BIENNALE INTERNATIONALE DU VERRE
du 20 octobre au 20 Novembre 2011

Alexander KETELE



GAUTHIER

